

MACHI-KADO

Vol.12 静岡文化情報
街かど

賤機山讃歌

文・写真 / 海野幸正

Nice Spot in Shizuoka

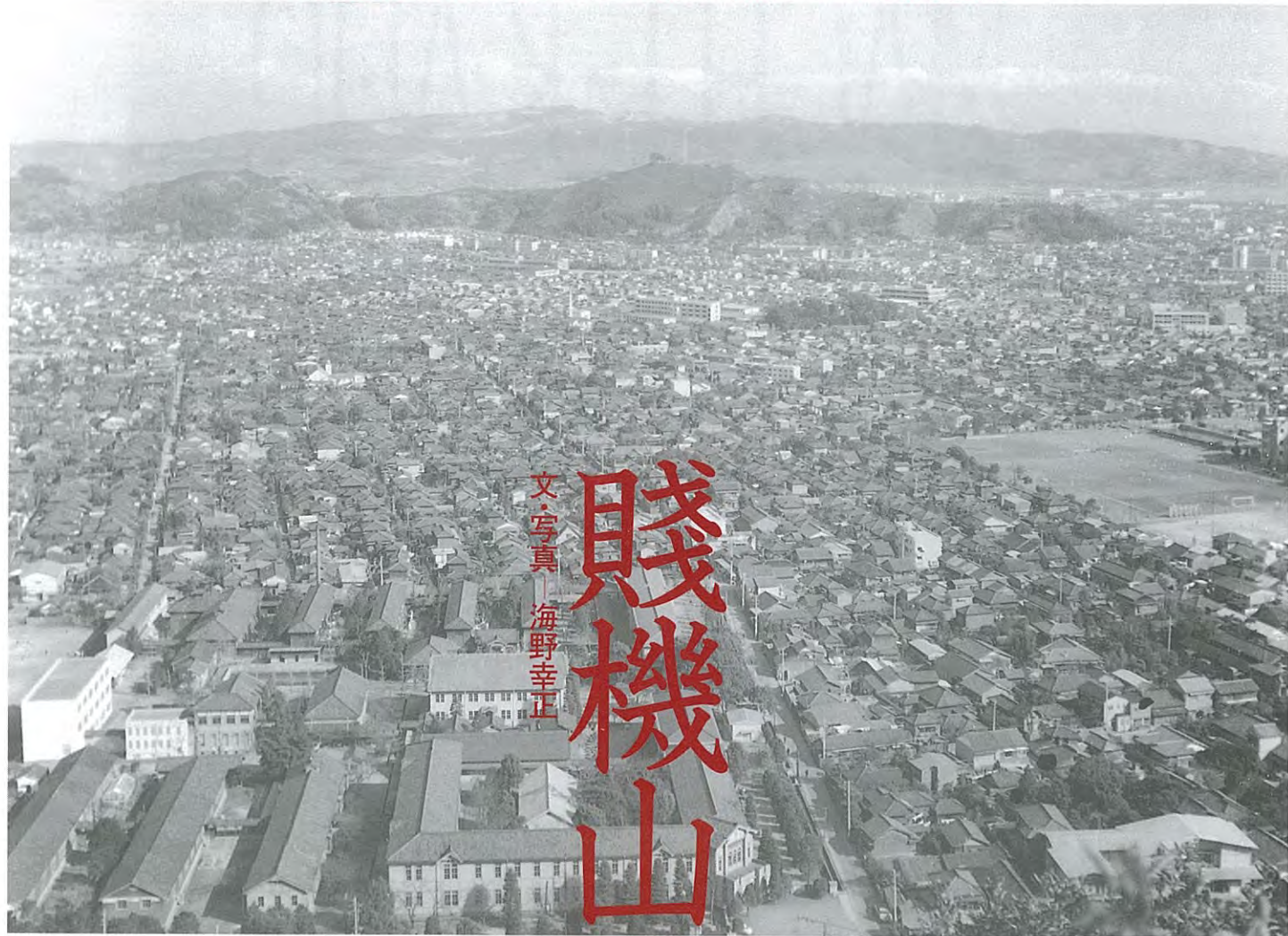
特集:路地裏散策

鷹匠・長谷通り・浅間通り・城北公園



Information

静岡アートギャラリー
静岡市民文化会館
静岡音楽館AOI



賤機山 讃歌

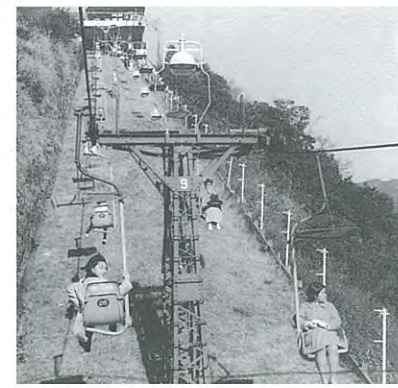
文・写真 海野幸正



賤機山頂ゴンドラ●大岩地区から静大塩川教授研究棟見える。昭和43年撮影。

生まれが浅間神社に近い西草深だったので、幼少時代よく神社へ遊びに行った。今も健在の楠・桜・池などに思い出が残る。子供心ちょっと難儀だったのは、楼門のまたぐところが高く手を使ったことか。夜、蟬の孵化する美しい羽根の色に驚く。特に桜のころ山はお花見でいっぱい。ポータブル蓄音機から三味線付きで踊りの輪が動き、昭和40年頃まで手拍子と合唱で実になぎやかだった。今はなぜか対照的なお花見でお通夜に近いありさま。

の山にかつてリフトがあった。遠来の客にも好評で、私はよく夏の夕涼みに子供連れで、最高の納涼気分を味わった。山の東側に広がる住宅地、田園、日本平と、また富士山まで遠望しつつ、ゆらり、のどかに上下していた。また頂上には市内をぐるり一望できるゴンドラ塔まであり、誠ユニークな施設であったが、昭和49年七夕豪雨のあおりでどれも廃止となり、心残りするお山の出来事でした。



賤機山リフト
浅間神社境内北側より山頂まで。
昭和41年撮影。



賤機山頂ゴンドラ 昭和43年撮影。



賤機山頂にてお花見
ポータブル蓄音機の
メロディーに合わせて
踊る輪。炭鉱節。
昭和29年4月撮影。



お花見
賤機山頂にて踊る人。
昭和29年4月撮影。

海野幸正プロフィール
(うんのゆきまさ)
写真家
静岡県写真協会会長
静岡市大岩在住

「アラ、またお見合いバスよ、ヤーネ。」
とにぎやかな女学生の一团が乗る。向かい席の私、眼線のやり場に苦勞。この学生達、静岡大学教育学部生。戦後の学制改革で静岡高等学校が静岡大学となり、道路をはさみ南側に文学部があった。ここに第五福竜丸事件の放射能権威者塩川教授の研究室もあった。しかし昭和43年この全てが現在の太谷に移転、その跡地に池泉式日本庭園をメインにグラウンド、図書館などを設けた城北公園完成、市民憩いの場となっている。この公園内に立派なヒマラヤ杉十数本がある。ここは私の少年時代あこがれた静岡高等学校があり、白線帽、朴葉の高下駄、腰の手拭姿が町を闊歩していた。今風ダサイが私の好きな恰好だった。しかし私には高嶺の花だったが愚弟が入学、同校最後の卯高寮祭で一度だけ校内に入った。その日メイン会場の講堂に通ずる両側のヒマラヤ杉に感動した。今この杉並木は昼なお暗く繁り、なかに一抱え以上の大木もあり、よくぞ公園建設時残してくれたものだ(桜並木などは伐採)。歴史の生き証人とし貴重な存在感を示し長く成長し続けるだろう。

大岩のヒマラヤ杉。

Takajio- 鷹匠

新静岡センターから北へ向かうとき、ちょっと北街道をはずれて歩いてみよう。
 なかなかおもしろいスポットが発見できるかも。おしゃれな雰囲気、なつかしい面影、一風変わった不思議な空間。いろいろなものが混在している街、鷹匠。
 どんなものをも許容してしまう心のが広さが鷹匠にはある。

ケーキ屋 Chocolat fin
 ショコラ・ファン
 静岡市鷹匠1-3-7
 ☎054-251-6321



季節の果物をふんだんに使ったケーキでいっぱい。カットケーキで25~30種類、ホールケーキで12~13種類のケーキがあり、どれにしようか迷ってしまいそう...

春から夏は、ブルーベリーやいちご、秋から冬は、栗やカボチャ等を使ったケーキが登場。生チョコを使ったケーキも人気だ。季節によってメニューが変わるため、お目当てのケーキの登場を心待ちにしているお客さまもいるとか。



ケーキの他にも、焼き菓子やジャムも好評。夏に作られる「ブルーベリージャム」は数に限りがあるため、売り切れ次第終了。贈り物には、バスケットに入れた焼き菓子をどうぞ。自分のニーズに合わせて組み合わせられるのがうれしい。ウェディングケーキやバースデーケーキのオーダーもOK!。「こんな感じのケーキがいいな。」と注文すれば、オーナーが素敵なケーキを作ってくれる。子どもには、キャラクターものも大うけ。自分だけのオリジナルケーキでハッピー気分も増える。

作りたての美味しさをぜひどうぞ。
 ※6月30日にオープンした新静岡センター地下1階にもショコラファンのケーキがお目見え。本店とともどもよろしく!
 営業時間/AM9:00~PM9:00
 定休日/第1・3水曜日



ここは、
 いつまでも変わらない
 静岡の香りと
 風が流れている。

鷹匠
 長谷通
 浅間通
 城北公園

Nice Spot in Shizuoka
 路地裏散策

鷹匠珈琲亭

静岡県鷹匠1-10-2 シャンピア鷹匠1F
☎054-253-2281

古い民家の梁を使用するなど、木を基調としたシックな店内。一人で読書するのも、仲の良い友達と語らうのにも、落ち着いた店内が安らぎのときを与えてくれる。

炭火煎珈琲豆を荒挽きにしてたっぷり使用。一杯ずつ心を込めてたてられたコーヒーの「コクとまろやかな苦み」が口にひろがる。コーヒーをじっくり味わいたい人におすすめのお店だ。コーヒーの香りを大切にしたいから、メニューはコーヒーと自家製ケーキのみ。



カウンターの向こうに並んだカップも一流のものばかり。好みのカップでコーヒーをいただきながら、ゆったりとした贅沢な時間を過ごしてみたい。

自家製ケーキ(レアチーズケーキ、オレンジケーキ)とコーヒーとの絶妙なバランスもぜひどうぞ。
営業時間/AM10:00~PM8:30(オーダーストップPM8:00) 定休日/金曜日



アンアンピザ

静岡県鷹匠2-6-21
☎054-253-1233



1969年からの歴史が感じられる、ツタのからまる建物が目印。ご主人自らが作った家具や、アンティークの家具が置かれ、雰囲気ある店内となっている。

ここアンアンは知る人ぞ知るピザ専門店のお店だ。サクサクとした菌触りの生地は、ほかのお店では味わえない。

毎日作る自家製生地とソース、そしておしみなく使用したチーズがおいしさの秘密だ。

トマト、オニオン、サラミ、アンチョビ、チキンなどの具をいろいろなパターンに組み合わせたメニューは、全部で30種類。大きさも6インチ、9インチ、12インチと選べる。お値段も、600円~1,500円とお手ごろなのがうれしい。

初めての人は、「ミックス」に挑戦して、自分の好きな具を見つけてみてはいかが。

飲み物も「アメリカンレモネード」、「ブラムエード」など、どことなくつかしい味が並んでいるので、ぜひどうぞ。お持ち帰りピザもOK!

営業時間/AM11:30~PM9:00
定休日/なし

※駐車場がないので、有料の駐車場をご利用ください。

BOUQUETブーケ

静岡県鷹匠1-8-6
☎054-253-0349

1階はケーキのテイクアウトコーナー、2階は喫茶コーナーとなっている。

2階の喫茶コーナーの窓からは、隣の一加番稲荷の緑が四季折々の顔をのぞかせる。木の温もりがくつろぎを与えてくれる空間だ。

ケーキで有名だが、本当は喫茶店が主。コーヒーはこだわりのオリジナルのブレンドのみ。普通サイズのコーヒーのほか、2分の1の量のアイスコーヒーと普通サイズのコーヒーとがセットになったものなど、おもしろいメニューがある。

「コーヒーが主役であって、コーヒーに付くクリームは、おつまみ的な存在にすぎない。ちょっと苦めのコーヒーをストレートで味わって。」とご主人。

クリームを入れないお客さまには、その分をサービスしようと「コーヒー(大カップ)クリームなし」というメニューもあるなど、心配りがうれしい。



ケーキも季節の生の果物を使ったもの等、約20種類が彩る。お値段は250円~400円とお手ごろ。良い材料を一つずつ丁寧に扱いたいという、ご主人の気持ちがこもったおいしさだ。

営業時間/
AM11:30~PM9:00
日・祝/
PM12:00~PM7:00
定休日/水曜日



伽藍博物堂・演劇実験室

静岡県鷹匠3-23-1 日吉マンションビル1F
☎・FAX.054-272-7570

ホームページアドレス
<http://www02.so-net.ne.jp/~garan-s/index.html>
メールアドレス garan-s@fa2.so-net.ne.jp

今年の4月より開設されたこのスペース。主に演劇の練習に使われているが、静岡のちいさな演劇活動を支援していくことを目指している。主体の「伽藍博物堂」はラジオドラマから街頭パフォーマンスまでこなす演劇集団。ここを利用している「演劇部」の人たちは「伽藍博物堂主催の演劇公演」に参加したり、自らプロデュースする公演活動の練習や個人的な体作りのた

めに使ったりしている。スペースには演劇関係の書物やビデオも並び、貸出もされている。現在、定期的な集まりが火曜日の夜。7時過ぎ頃から、仕事を終えた部員たちが三々五々集まりストレッチ体操や縄跳びなどの体力作りや、公演に向けた練習をしている。劇団という形式を取っていないため、かなり個人の自由な活動をしているようだ。見学、問い合わせは随時行っている。

ところで、来たる10月、11月にこのスペースにおいて「アトリエ公演」が行われる。どちらも2~4人による1時間ほどの小さな公演だが、東京でも公演を行い評価を得ている団体の公演だけに見逃す手はない。この機会に是非ご覧いただきたい。(詳細はお問い合わせを。)

増田屋支店

静岡県鷹匠2-10-5
☎054-253-1769

ひかえめながら、ほどよい甘さのあんがおいしさの秘密。だんご、どら焼などひとつひとつ丁寧に仕上げられた逸品が並ぶ。「みつだんご」



「あんだんご」のほか、3~4月に限定発売される「花見だんご」は、赤・白・緑の3色に彩られた人気の商品だ。

季節の風物を題材にした上生菓子も有名。「はたる」「青梅」「夕立」など、食べてしまうにはもったいないくらいのかわいい和菓子が、四季をおって登場する。お茶席でも引っ張りだこだ。

うさぎの形をしたかわいい生菓子は、春から夏には「野うさぎ」、秋から冬にかけては「雪うさぎ」と名前を変えて売られるなど、アイデアもいっぱい!

創業45年。京都で修行をしたという息子さんの味も加わった。上品な手作りのおいしさを、ぜひどうぞ。

営業時間/AM9:00~PM6:00
(夏期はPM7:00ごろまで)
定休日/日曜日

百町森(ひやくちょうもり)

静岡県鷹匠2-13-13 トピア鷹匠1F
☎054-251-8700
FAX.054-254-9173



「百町森」とは、「くまのプーさん」からとった名前。

店内には、約5,000冊の本や自然素材で作った長く安心して使えるおもちゃ、子育てに不可欠な実用品などが所狭しと並んでいる。

絵本も、ロングセラーとなっている選りすぐりのものばかり。「文学性や想像力を育てるには、子どもが自分で本を読んでダメ。子ども自身が読むと、どうしても字を追うだけになってしまう。大人が責任をもって本を選び、子どもに読み聞かせることが、心の土台を形成する上で重要。」とご主人。本を選ぶのに迷っている人には、ご主人が相談ののってくれる。声をかけてみてはいかが。

また、わらべうた、お話の会などの催し物も開催される。教室ではなく、大人と子どもと一緒に遊ぼうというもの。わらべうたの中にいっぱいまつまっている知恵を、親子で学んでみたい。

店内の中は、物音一つせずとても静か。静かな中でこそ、心をアクティブにすることができるため。子どものためだけでなく、大人のためにも、ぜひ一度足を運んでみたいお店だ。

営業時間/水木金AM10:30~PM6:00
土日祝AM11:00~PM5:30
定休日/月・火曜日

プーコーナー

静岡県相生町6-21
☎054-247-0051

絵本・人形・オルゴールのお店として「プーコーナー」が7月1日にオープン!

コンセプトは、子どものころ形成された「心の土台」を自分で作り直してみようということ。思春期から大人にかけてを対象に、自分探しをするための本などが並んでいる。

店内には、心が落ち着くようにとオルゴールが流れる。静かな音色が心地いい空間だ。

営業時間/AM11:00~PM6:00
定休日/月・火曜日

長谷通り Hase-dori 浅間通り Sengen-dori 城北公園 Johoku Park

静岡浅間神社の参道として栄えた長谷通りと浅間通り。長谷通りは神部神社・浅間神社の参拝へ、浅間通りは大歳御祖神社の参拝へ行く人々でにぎわったのだろうか。今もなつかしい雰囲気が感じられる。

浅間神社から閑静な住宅街を北へ進むと、市民の憩いの場として親しまれている城北公園がある。

静岡大学跡地を利用してつくられたこの公園は、駿府公園につく緑の公園として利用されている。

和風庭園あり、花時計あり、アスレチック場あり。四季折々の美しさは、日本の都市公園100選に選ばれたほどだ。市立中央図書館も併設され、週末は家族連れやカップルでにぎわっている。リフレッシュに散策に最適。



東御門・巽櫓



駿府公園はもともと徳川家康公の居城であったところ。石垣と塀が当時のまま残されているが、平成元年に「巽櫓」が、平成8年には「東御門」が復元され、江戸時代を思わせる歴史的景観を楽しむことができるようになった。

昨年より、「駿府城新能」が開催されていることでも有名。毎年5月には、ここ「東御門」を背景に、幽玄の世界を堪能できる。

せんげん茶屋

静岡市宮ヶ崎町102-1(浅間神社内)



安倍川もち、抹茶、わさびのりという静岡の名産がセットになった「せんげんづくし」(500円)が人気。甘い物が苦手な方には、抹茶のみ(200円)のサービスもある。

自慢の特製カレーそば・うどんも食べてみたい一品。「おせんげんさん」をお参りしたら、お土産もぜひどうぞ。「おせんげんさん名物・金粉もち」「駿河小判」「わさび漬け」など充実した品揃えだ。

自然の風が心地良く、いっぶくするのにも最適のお店。

営業時間/AM10:00~PM4:00
定休日/月曜日

静岡浅間神社

静岡市宮ヶ崎町102-1
☎054-245-1820(代) FAX.054-248-0360

「おせんげんさん」の名で親しまれている「静岡浅間神社」は、神部神社・浅間神社・大歳御祖神社の三社と四境内社を総称したもの。それぞれの神社は、成り立ちも、祭神も異なる。

- 「神部神社」は、大己貴命(大国主命)の別名)をお祭りし、駿河国を代表する「総社」として崇敬されている。
- 「浅間神社」は、「富士山本宮浅間大社」より分霊され、「富士新宮」として祭られたもの。
- 「大歳御祖神社」は、「お稲荷様」の母神であり、静岡が「安倍市」と呼ばれていた頃からの守護神である大歳御祖命をお祭りしている。

神部神社と浅間神社は、長谷通り側にある「石鳥居」の正面に鎮座し、本殿の向かって右側が神部神社、左側が浅間神社となる。

浅間通り側にある「赤鳥居」の正面には、大歳御祖神社が鎮座し、殖産興業の神様として信仰されている。

このほか、山宮と呼ばれる「麓山神社」「八千戈神社」、「少彦名神社」、「玉鉾神社」の境内社が加わり「おせんげんさん」となっているのだ。



浅間神社の七不思議

静岡浅間神社には、七不思議といわれている言い伝えがある。一つ一つ、確かめてみてはいかが。8番目、9番目の不思議を発見してしまおうかも…。

一つ石

神社の周りに安倍川の水を引いた水路がある。この底は、宮ヶ崎交番から喜入屋前まで一つ石(二段)となっている。

二木の神馬

左甚五郎の作といわれている木の馬。安永の火災で社殿が炎上した時、二頭の神馬木の馬が三保の明神へ逃げ一頭はそのままだ三保へ残り、もう一頭は戻ってきたと言われている。北原白秋が作詩した「ちやつきりぶし」にも登場。

三鳴きうずら

神部神社・浅間神社の本殿外側にある信州諏訪の名工立川和四郎(二代目富島)の彫った「粟穂にうずら」。あまりにも生き生きしていることから、このうずらが鳴いたとか…。

四方ならみの龍

大拝殿の天井にある狩野宗信が書いた黒絵の龍。畳六畳ほどあり、どこから見ても目線が向けられているように見えるため「八方ならみの龍」と言われている。

五水のみの龍

「石鳥居」側にある楼門の龍。左甚五郎の作と伝えられている。安永の火災の時、池に下りて水を吐いて御殿にかけたといわれており、火事の魔よけとなっている。

六山上の不思議

山宮(麓山神社)までの参道中段に「鳴岩」という岩がある。岩の手前、足でたたくように踏むと、鐘のような不思議な音がするとか…。

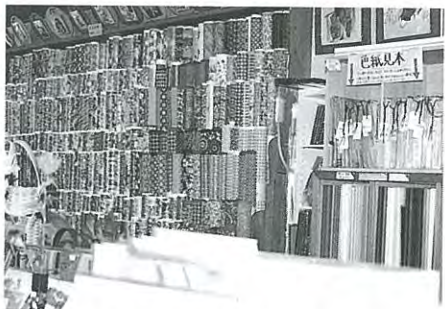
七四方走りの馬

かつて、回廊の外側には多くの奉納された絵馬が掲げられていた。その中にどこからも見えない絵馬があり参拝者の人気を集めていたと言われている。

そのほかに、神池の水をつけるとイボが取れるなどの言い伝えもある。

野崎紙店

静岡市馬場町106
☎054-252-4663 FAX.054-252-2241



店内に入るとまず目を引くのが、種類も色も豊富な和紙の数々…。

一口に和紙といっても、友禅和紙、もみむら和紙、板締和紙、草木染など、染め方によって全く違った風合いをかもし出す。紙をすく時に、押し花を入れた「フラワーペーパー」なども素敵。和紙は、人形づくり、押し花の台紙、折り紙、ちぎり絵などの手作りの材料としてお買い求めになるお客さまが多いとか。

このほか、和紙を使った便箋やはがき祝儀袋などもいっぱい。季節の押し花が使われていたり、版画が施されていたり、普通の文房具店ではなかなか手に入らないようなものがずらりと並んでいる。

贈り物や手紙に使ったら、喜ばれること間違いなし。ぜひ、一度足を運んでみてはいかが。結納品やふくさなども好評だ。

営業時間/平日AM9:30~PM6:30
日曜 AM10:00~PM5:00
定休日/第2日曜日・祝日

河内屋

静岡市馬場町12-1
☎054-271-4363

どら焼きと言えば、ここ「河内屋」。その大きさにもビックリするが、1個100円(消費税なし)という安さにもビックリ!冬場は1,000個、春のお祭りでは1,800個のどら焼きが、一日で売れてしまう。

店頭でどら焼きを焼く店主の姿はリズミカル。片手で鉄板に生地をたらずときれいな円になり、みるみるうちにふっくらとした皮が焼けていく。同じ形や大きさに焼く技は、まさにプロ。



つやつやした程よい甘さのあんこ、皮の甘さが絶妙のバランスだ。

どら焼のほかにも、人気No.2の長もち(6本入り300円)、串だんご(1本60円)などもある。

「お客さまに喜んでいただけよう、安くおいしく作らないとね。」とご主人。

冬場は、5個以上買う場合はぜひ予約を!

営業時間/AM10:00~
店主気分次第
定休日/日曜日の午後・月曜日

味小町

静岡市西草深町26-12
☎054-245-8002

浅間神社の横に位置するデリバリーのお店。電話一本で、仕事場に、家庭に、会合に、心のこもったお弁当を配達してくれる。

店長のおすすめは「箱膳」。店長自らが作る自慢のそばがセットになっている。もともと和食のお店をやっていたこともあり、味は保証付き!

「ごちそう感覚でおいしさをはこぶのと同時に、団らんという幸せもはこべたら。」と店長。まごころのこもったお弁当をぜひどうぞ。

ランチタイム(11:00~13:00)には、天井500円、



唐揚げとドライカレー380円と、とってもお得なセットもある。

テイクアウトもできるので、一度お店に寄ってみよう。

営業時間/AM10:00~PM9:00
(PM2:00~PM4:00は、出前はお休み)
定休日/水曜日

大やきいも

静岡市東草深町5-12
☎054-245-8862



静岡で、焼きいもといえば「大やきいも」。焼きいもはもちろんのこと、大学いもやじっくり煮込んだおでん、おにぎりなども好評だ。

おいしい時期のさつまいもを使うため焼きいもは9月ごろから。焼きいもが休みとなる夏場は、かき氷が人気。

「みかん水」や「あいすまんじゅう」などのなつかしい味もいっぱい。味だけでなく、大学いも1パック200円〜、おでん1本45円〜と安さも一押し!

学生、家族づれ、お年寄りなど、世代を越えてみんなから愛されるお店だ。

お昼に、おやつに、夕食に、気軽に足を運んでみて。

営業時間/AM10:00~PM9:00
定休日/月曜日(祝日営業)

お菓子のふくよし

静岡市東草深町19-10
☎054-246-7713

昔はどこの町内にもあったが、今はすっかり数が減ってしまったお菓子屋さん。

ここ「ふくよし」では、今も子どものころ食べたなつかしいお菓子がいっぱい。あめ玉1個5円〜、せんべい1枚10円〜、チョコレート1個20円〜などバラ売りされているので、好きなお菓子が欲しいだけ買える。籠を持って選んでいると、子どものころに返ってどれにしようかと夢中で選んでしまう。

遠足や旅行、催し物等のため、予算に応じて袋詰めしてくれるのがうれしい。どのお菓子にするのか、内容も指定できるので利用してみたいかが。

箱入りのお菓子も安くなっているのでぜひどうぞ。



営業時間/AM11:00~PM9:00
定休日/不定休

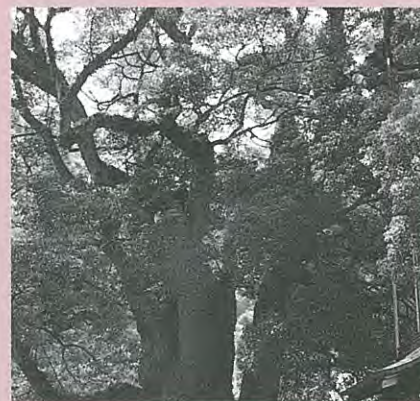
山田長政屋敷跡



シヤム(タイ)に渡り、アユタヤの日本人町の頭領として活躍した山田長政といえは有名。

その山田長政の生家が、ここ馬場町にあったことを知っている人は少ないのでは?

今は、「豆豊」の隣にひっそりと石碑だけが立っている。



若宮八幡宮の大クス

枝葉が生い茂り、大木と言うのにふさわしい大クス。かの徳川家康公もこの木陰を愛し憩っていたとか。

崇神天皇の御代として大和国からやってきた志貴氏が守護神として奉祀したのがこの若宮八幡宮。その時このクスノキが既にあったかどうかは定かではないが樹齢は千年を超えると思われる。幹の周囲が10メートル。高さ20メートル。枝は東西に26メートル、南北に33メートルにも伸びる。弘化2年(1845年)に出された駿河名木番付では東の小結の地位を占めたほど。この番付に記されているもので、現存するものはほとんどない。

昭和50年には市指定天然記念物にも指定され、「子育てのクス」「不老長寿のクス」として親しまれている。

日本茶房 寿苑

静岡市西草深町32-12
☎054-247-7129 FAX.054-247-1164

お茶処静岡でも珍しい、煎茶専門の喫茶店。「寿苑」のファンは、静岡だけでなく全国に広がる。

お茶と和菓子のセット(600円)は三煎目までいただけるのがうれしい。

一煎目は、お茶の甘味が広がり、口の中に残る感じ。二煎目は、渋みが上あごと下あごにグッとくる。二煎目の後に出される和菓子は、お茶の味が口の中から消えたいわゆるお茶でしめる。最後は、苦味のある三煎目のお茶でしめる。



一煎目から三煎目の微妙な違い、和菓子との絶妙なバランスを、素敵な茶器でゆっくり味わいたい。

静岡人にはなじみ深いお茶だが、ここ「寿苑」でいただく「お茶って、こんなに奥が深いものなのか。」と改めて気づかされるだろう。

とても静かな空間で、心やすまるひと時をぜひどうぞ。

営業時間/PM1:00~PM8:00
定休日/月曜日

りべ〜るだんふあんす

静岡市大岩1-8-19
☎054-246-2561



閑静な住宅街にある「りべ〜るだんふあんす」は、知る人ぞ知る洋菓子のお店。平日は30種類、土日は40種類のケーキや焼菓子が並ぶ。「自分の知っている中で一番良い素材を使用し、お客さまに食べていただきたい。自分がより良いものを常に追求することで、よりおいしいものをお客さまに提供したい。」とご主人。

生クリームは、九州の牧場から直送される逸品。冬季のケーキに使用されるいちごは、完熟のいちごを畑から直接取り寄せたもので、いちご本来のにおいがケーキにも生きる。その他の材料も、材料ごとに適した温度で保存されるなど、素材に対するこだわりが感じられる。厳選された素材を使い、手間暇かけて作られたケーキを、ぜひ味わってみたい。

テイクアウトだけでなく、喫茶コーナーも利用してみよう。「ケーキと同じ値段では、ケーキに失礼だから。」とコーヒーが180円にはビックリ!

夜には、売り切れてしまうこともあるため、電話で予約をしておけば安心。

また、お店で売っているケーキの作り方を教えてくれるお菓子教室も開催している。金曜日(夜)の教室には若干のあきがあるので、チャレンジしてみたいかが。

営業時間/平日AM9:00~PM8:00
日祝AM9:00~PM7:00

定休日/水曜日

HONEY SUCKLE

ハニーサックル

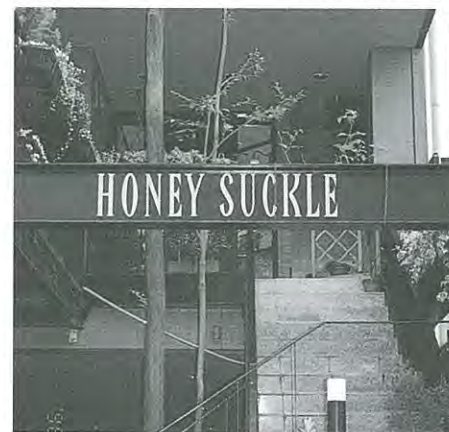
静岡市大岩本町17-9
☎054-245-5755

「ハニーサックル」とは、イギリスのハーブガーデンでよく使われているつる性のハーブのこと。日本では、「忍冬」や「スイカズラ」という名前で見られている。

イギリスの田舎の家庭をイメージした店内には、使いやすくて温かみのあるアンティーク家具が

配置され、バルコニーにはハーブを中心としたガーデニングが施されている。100年の歴史があるドイツ製のオルゴールは、今も素敵な音色を奏でている。

メニューもイギリスを感じさせるものが主。紅茶は、ブレンドティー、ストレートティーなど、厳選された葉が月ごとに変わって登場し、普段



カップやお皿等は、すべてウェッジウッド。紅茶を味わうのもよし、アンティーク家具や絵、カップを楽しむのもよし。自分だけの素敵な時間を見つけられるお店だ。

ランチの手作りカレー、シチュー、ハンバーグもぜひどうぞ。(1,500円)

営業時間/AM11:30~PM5:00

ランチタイム(〜PM2:00)
ティータイム(PM1:30〜)

定休日/日曜日・第1月曜日

テーブルスプーン

静岡市大岩本町20-20
☎054-247-1955

市立中央図書館の前にある、落ち着いたたたずまいのレストラン。ランチタイムとティータイムが中心だ。

ランチは、「生ハムのサラダセット」(1,000円)や「スパゲティのセット」(1,500円)のほか、コース料理もある。ドレッシングやソースもすべて手作りというこだわりがおいしさの秘密。料理は材料がなくなり次第おしまいとなるのでお早めどうぞ。

タルトのケーキなど自家製ケーキも人気。夜



は4~5名集まれば、5,000円の料理から予約できる。(10名くらいまで)

れんがと白壁と木が織りなすシックな空間は、ひとりでゆったりとした時を過ごすにも、友達と語らうにもぴったり。ぜひ、お気軽に寄ってみて。

結婚式のパーティーなどもOKなので相談してみたいかが。 ※店内にある猫の置物は、ご主人が作ったもの。猫好きにはたまらない。

営業時間/AM11:00~PM6:00
(夜は予約制)

定休日/月曜日

静岡市民文化会館
開館20周年記念事業

お知らせ



旧マッケンジー邸 休館

コンサートや勉強会などで、市民の文化活動の場としてご利用いただいている旧マッケンジー邸の全面改装工事が行われます。旧マッケンジー邸は、平成9年に国の登録有形文化財に登録され、市民の皆さまのご利用もますます増えてきております。利用者の皆さまのニーズに応え、より使いやすい施設となるよう、この度、全面改装することとなりました。

工事期間は、平成10年10月～平成11年1月まで。この間、休館となり、ご迷惑をおかけいたしますがよろしくお願ひ申し上げます。

平成11年2月、生まれ変わって、皆さまに再びお会いできるのを楽しみにしております。

問い合わせ先
(財)静岡市文化振興財団
☎054-255-4746



Shizuoka ART Gallery
静岡アートギャラリー



企画展

大津絵展

会期/平成10年9月25日(金)～10月25日(日)

17世紀～19世紀、滋賀県大津を中心として東海道を旅する人々の土産として親しまれた、おほかでユーモア溢れる職工、絵師の作品。

特別展

黄金時代のポスター芸術

会期/平成10年12月11日(金)～平成11年1月15日(金)

19世紀後半～20世紀にかけてフランスで活躍したロートレック、ボナールなどポスター作家達の作品。北海道立帯広美術館所蔵の巡回展。

特別展

徳川慶喜展

会期/平成十年十一月十日(火)～二十九日(日)

徳川慶喜の生涯を、貴重な遺品や資料により紹介する巡回展。全国5会場で開催。

三部構成からなる展覧会

第一部 慶喜の育った生活環境
水戸徳川家から二橋徳川家時代

第二部 激動する政局
政治家としての徳川慶喜

第三部 維新後の慶喜
その趣味と生活

貸館コーナー	静岡アートギャラリー	「ほのおの人」多々良栄里写真展	9月13日(日)～20日(日) 劇団活動記録写真展
		JUNKO NEMOTOと遊くらぶ展	9月15日(火)～20日(日) 絵画
		第7回水墨画 素芳展	9月22日(火)～27日(日) 水墨画
		第2回現代墨絵展	9月29日(火)～10月4日(日) 墨絵
		第23回 静岡県児童生徒木工工作コンクール	9月29日(火)～10月4日(日) 木工芸作品
		第33回 小林洋子個展	9月29日(火)～10月4日(日) 油彩・水彩
	現代書道五人展	10月7日(水)～4日(日) 書道	
	第25回 SBS学苑祭	10月16日(金)～25日(日) 学苑生作品	
静岡市民文化会館	公募写真展 時代のアングル	会期/平成10年12月9日(水)～13日(日)	
	'98 視点 静岡巡回展	併設・静岡・清水支部写真展	
	主催/日本リアリズム写真集団 静岡「視点」実行委員会	会場/4階B・C展示室	
	問い合わせ先/静岡市両替町2-6-2 山本ビル	TEL/054-252-3638 金井方	

10月

山川静夫「芸・話・人」 コレクション

とき/平成10年10月24日(土) PM2:30開演・中ホール
全自由席3,000円

チケット販売開始日
9月10日(土) AM10:00～

チケット販売場所
市民文化会館
静岡音楽館AOI
静岡市文化振興財団
西武静岡店チケットセゾン
すみや本店
静鉄IP
コトブキ観光
谷島屋本店

11月

駿府でござる 「小朝のお笑い市民寄席」

とき/平成10年11月15日(日)・中ホール
昼の部 PM2:00開演 夜の部 PM6:00開演
全指定席2,500円

チケット販売開始日
9月18日(金) AM10:00～

チケット販売場所
市民文化会館
静岡音楽館AOI
静岡市文化振興財団
西武静岡店チケットセゾン
すみや本店
静鉄IP
コトブキ観光

11月

市民オペラ

カルメン

とき/平成10年11月28日(土) PM6:00開演・大ホール
平成10年11月29日(日) PM2:00開演・大ホール
全自由席/S席4,000円(1階)/A席3,000円(2階)

28日
カルメン役
青山智英子

29日
エスカリョ役
大島幾雄

チケット販売開始日/9月1日(火) AM10:00～
チケット販売場所/市民文化会館、静岡音楽館AOI、
静岡市文化振興財団、西武静岡店チケットセゾン、
すみや本店、静鉄IP、音楽舎

1999年

2月

楽劇「平和楽」 狂言「蚊相撲」

とき/平成11年2月21日(日) PM2:00開演・中ホール
全指定席/A席4,000円(予定)・B席3,000円(予定)

チケット販売開始日
12月17日(土) AM10:00～(予定)

チケット販売場所
市民文化会館
静岡音楽館AOI
静岡市文化振興財団
西武静岡店チケットセゾン
すみや本店
静鉄IP
コトブキ観光
谷島屋本店



チケット取扱い

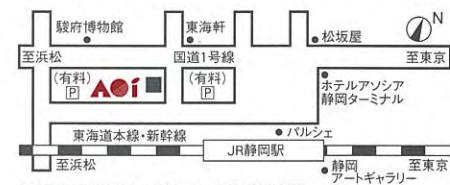
静岡音楽館AOI 7階インフォメーション
TEL.054-251-2200

- JR東海 主要29駅の「みどりの窓口」
 - ジェイアール東海ツアーズ
 - チケットセゾン TEL.03-3250-9990
 - すみや本店 TEL.054-251-1233
 - 静岡谷島屋本店 TEL.054-254-1301
 - 清水市民文化会館 TEL.0543-54-1311
- ※学生券は静岡音楽館AOIのみでお取り扱いします。



静岡音楽館 **AOI**

お問い合わせ… ☎(054)251-2200
〒420-8691 静岡市黒金町1番地の9 静岡中央郵便局私書箱251号



※お出かけの際は、なるべく電車、バスなどをご利用ください。
※都合により内容を変更する場合があります。

コンサートシリーズ
1998
9/12—12/9
芸術監督:間宮芳生



9/12(土) PM7:00開演
祭の日、民衆は天才になる
日本の伝承
だすけ
怪談《佗助の首》
全自由 3,000円
学 生 2,000円(税込)

9/23(水) PM3:00開演
芸術の都ウィーン
その歴史の最高の具現者たち
アルバン・ベルク
弦楽四重奏団
全指定 6,000円
学 生 4,500円(税込)

10/10(土) PM7:00開演
あなたの声に心はひらく
坂本 朱
メゾソプラノ
リサイタル
全自由 3,000円
学 生 2,000円(税込)

10/23(金) PM7:00開演
歴史の大きな1ページを拓く
作曲展Ⅱ
ヨーヨー・マ
チェロ・リサイタル
全指定 8,000円(税込)

10/30(金) PM7:00開演
ピアノから叙情の風
ラドゥ・ルプー
ピアノ・リサイタル
全指定 4,500円
学 生 3,000円(税込)

11/25(水) PM7:00開演
オーボエの貴公子
宮本文昭
オーボエ・リサイタル
全指定 3,500円
学 生 2,500円(税込)

12/9(水) PM7:00開演
大西順子はジャズの「希望」だ!!
大西順子トリオ
JAZZ LIVE
全指定 4,000円(税込)

託児サービスについて
小さなお子様を持つ方々にもゆっくりコンサートをお楽しみいただけるように、AOIで主催する事業には、託児サービスを設けます。ご利用は0~10歳児くらいまでお子様1人あたり1,000円いただきます。ご予約が必要です。コンサートの1週間前までにご連絡ください。
(有)マザーズ ☎0120-788-222
月~金曜日10:00~12:00、13:00~17:00

総合結婚式場

大・中・小 洋・和室各種ご用意しています。

ご婚礼・ご宴会・パーティー
ご法事・ご会合・仕出し全般

プリンス会館
魚 磯

静岡市宮ヶ崎37

☎(054)245-1024

四季を通じて
楽しめる
お料理で
おもてなしします。

提携

もしもの時に…心をこめてお手伝いいたします。

たちばな魚磯葬祭(24時間受付) ☎(054)245-5553

バラエティなメニューでおもてなし。

レストラン駿府(市民文化会館内) ☎(054)251-3439

From Editor

編集後記

- ◆よく歩きました…。適度な運動に食欲は増すばかり。暑さが激しいのに夏痩せには程遠い私です。
- ◆今回の特集は、なじみの深い場所でしたが、新しい発見がいっぱい。
- ◆どのお店の方も、お客さまを第一に考え、真剣に取り組んでいらっしゃる方ばかり。熱い思いに心打たれる毎日でした。取材でお世話になった方々、どうもありがとうございました。
- ◆皆さまがお持ちの情報をもとに取材をしたいと思っています。ご意見・ご感想・情報を、ドンドンお寄せください。

静岡文化情報「街かど」第12号

●発行(年2回)
平成10年9月
●編集・発行
財静岡市文化振興財団
〒420-8602 静岡市追手町5番1号
静岡市役所企画部文化振興課内
TEL・FAX 054-255-4746
●印刷
株式会社パビア中央
静岡市中野新田315番地の2



持った人だけ得をする!

センターポイントカード

特典いろいろ

入会金
年会費は
無料です。

会員募集中!



センターポイントカードのご利用について

- 1 その場でカードをおつくりいたします
 - 2 お買物、ご飲食ごとにポイントカードプレゼント
お買上100円ごとに1ポイントをお付けします。ご清算前にカードをご提示ください。
 - 3 500ポイントごとに500円のお買物ギフト券
 - 4 ポイント数のチェック
ポイント数の照会は各店レジスターまたは、お客様カウンターの端末機でご確認いただけます。
 - 5 ポイント有効期限
2年間経過したポイントは無効となります。お早めにお引換ください。
- ◆お申し込み一館内各店/地階・1階・6階のお客様カウンターまで
◆お問い合わせ—新静岡センターポイントカード事務局 ☎054-254-4111

毎日のお買物に
ポイントが!!
食料品・レストランでも
ポイントがついてくる。

500ポイントで
500円のお買物
ギフト券を進呈!
100円で1ポイント!

手続きカンタン
お店でカードを
即発行。



新静岡センター
静岡市鷹匠1-1-1
TEL.054-254-4111



- ・国際会議場・宴会場/洋室13室・和室5室
- ・神式挙式場、教会式挙式場・ブライダルフロア
- ・レストラン&バー/全12店
- ・ショッピングアーケード・客室279室



私たちの街、
私たちの時間。



ホテルアソシアでは常にさまざまな空間、こまやかな機能を取り揃えております。ひとまわり大きなゲストルームや同時通訳機能を装置した、大小の宴会場・会議場、またレストランやラウンジ、ショッピングアーケードなど。そして幸せ間近なお二人には洗練されたブライダルのお手伝い。ビジネスに、プライベートに、すばらしい時間をおとどけいたします。

ホテルアソシア 静岡ターミナル

〒420 静岡市黒金町56番地 ☎(054)254-4141(代) FAX(054)255-3721